



## RIDER TECHNIQUE ET ACCUEIL

# CHAHU

Mise à jour du **17 / 02 / 2026**  
(10 pages)

### GENERALITES :

Ce contrat technique fait partie intégrante du contrat précisant les conditions de prestation de l'artiste. Chacune de ces pages doit être paraphée par le PRODUCTEUR et l'ORGANISATEUR.

En cas d'interrogation ou de difficultés, merci de bien vouloir contacter :

° **Tourneur : Thibault Bourgeais**

Tel : +33 (0)6 37 50 26 85 – Email : [thibault.b@ligloo.org](mailto:thibault.b@ligloo.org)

° **Chargée de production : Cyrielle Chevrier**

Tel : +33 (0)2 41 800 843 – Email : [cyrielle.c@ligloo.org](mailto:cyrielle.c@ligloo.org)

° **Référent·e du groupe : Clémence Maillochon**

Tel : +33 (0) 6 79 45 42 60- Email : [clemence@tigre-noir.fr](mailto:clemence@tigre-noir.fr)

### 1/ RENSEIGNEMENTS A FOURNIR

Merci de bien vouloir envoyer rapidement à [cyrielle.c@ligloo.org](mailto:cyrielle.c@ligloo.org) la feuille de route jointe à ce document.

### 2/ PERSONNEL DE TOURNEE : 3 personnes

- Artistique : 1 personne (Charles)
- Technicien·ne son : 1 personne
- Régisseur·euse général·e : 1 personne (Clémence)

### 3/ ACCES ET VEHICULES :

***Le groupe se déplacera en voiture.***

***Stationnement :*** Prévoir ***une*** place de parking assez grande pour pouvoir se garer au plus près de l'entrée Artistes et s'assurer que le véhicule pourra y rester stationné tout au long de la journée. Cet emplacement devra être libre avant l'arrivée du véhicule.



Merci de prévoir deux personnes à l'arrivée du groupe pour les aider à décharger le matériel et à le recharger après le concert.

#### **4/ SECURITE**

L'équipe de sécurité doit :

Être discrète et courtoise.

Sécuriser l'emplacement de parking de nos véhicules de tournée.

Sécuriser l'accès aux loges, à la scène, ainsi que l'emplacement console façade, de l'ouverture des portes au public, jusqu'au départ de l'Artiste.

Seules les personnes de l'équipe munies du pass, sont autorisées à aller aux loges, à la scène, ainsi que l'emplacement console façade, de l'ouverture des portes au public, jusqu'au départ de l'Artiste.

Seules les personnes strictement nécessaires peuvent assister aux balances.

Ne sont pas compris dans ces effectifs, vos besoins ponctuels :

- pré contrôle
- contrôles aux entrées

L'équipe de sécurité veillera à ce qu'aucune bouteille en verre, ni objet pouvant servir de projectile, ne soient introduits dans l'enceinte du concert.

#### **5/ RESPECT DES PERSONNES**

Les parties tiennent à garantir un environnement sécurisé à tous les participants et toutes les participantes intervenant à l'occasion du spectacle objet du présent Contrat (membres du personnel, bénévoles, personnes du public, prestataires, partenaires, etc.). Les Parties sont notamment vigilantes au respect de chaque individualité au sein du collectif et portent une attention particulière à prévenir toute atteinte à la santé physique ou mentale des participants et participantes.

À ce titre, aucun Comportement(s) inapproprié(s) n'est toléré/ne sont tolérés sur le lieu du Spectacle, ainsi qu'en toute circonstance pouvant se rattacher à la vie professionnelle.

Par Comportements inappropriés, on entend des agissements ou des déclarations orales ou écrites commis par tout participant ou toute participante, et de nature à recevoir une qualification pénale (dont l'outrage sexiste et sexuel, l'agression sexuelle, le harcèlement moral, le viol, les injures publiques et non publiques, la discrimination), ou de constituer une faute grave au sens des dispositions du code du travail.

#### **6/ MERCHANDISING - PHOTOS - ENREGISTREMENT :**

##### **° MERCHANDISING :**

Un stand pour le merchandising sera mis à disposition dans le hall d'entrée ou dans l'enceinte du spectacle selon les possibilités offertes sur place. Nous avons besoin d'environ 1m linéaire de table ou comptoir. Merci de prévoir une chaise et un léger éclairage.

Nous aurons peut-être besoin d'une personne (bénévole) pour nous aider à tenir notre merchandising lorsque nous serons sur scène.

##### **° INTERVIEWS/ PROMO :**



L'artiste pourra accorder des interviews entre la balance et le concert, si la demande en est formulée suffisamment à l'avance et en fonction du planning de la journée. Il en sera de même pour les demandes d'interviews par téléphone.

Merci de bien vouloir transmettre vos demandes par email à Cyrielle, chargée de production // [cyrielle.c@ligloo.org](mailto:cyrielle.c@ligloo.org) // +33 (0)2 41 800 843.

° **PHOTOS : autorisées sans Flash** pendant toute la durée du concert. Merci de les transmettre par la suite par email à **Cyrielle** // [cyrielle.c@ligloo.org](mailto:cyrielle.c@ligloo.org) // +33 (0)2 41 800 843.

° **ENREGISTREMENT** : Les demandes sont à effectuer auprès de Cyrielle // [cyrielle.c@ligloo.org](mailto:cyrielle.c@ligloo.org) // +33 (0)2 41 800 843., et ce au moins 15 jours avant la date du spectacle.

## **7/ LOGES**

Les loges devront fermer à clé. Les clés seront confiées dès l'arrivée du groupe au régisseur de la tournée, qui les restituera à la fin du concert. Les loges devront être prêtes à notre arrivée.

### **1 Loge pour L'équipe complète**

L'organisateur prévoira une loge réservée à l'équipe, pour accueillir **3** personnes. Elle sera propre, chauffée selon la saison, équipée de prises de courant, de **1** petite serviette éponge pour la scène, de tables, de chaises, de miroirs, d'un réfrigérateur, d'une poubelle, d'un portant à costumes et d'un bloc sanitaire (WC, lavabo, douche).

Cette loge sera interdite au public et se situera dans un endroit **calme et sécurisé**, où le groupe pourra se changer et s'y reposer. L'accès à la loge sera réservé exclusivement au groupe et aux personnes habilitées. En cas de vol, détérioration ou agression, l'organisateur sera tenu pour responsable. L'organisateur veillera à fournir la loge régulièrement en café, thé, soda, eau, bière, confiseries, petits gâteaux, etc....à moins que ces produits soient disponibles dans l'espace catering.

## **8/ CATERING**

Merci de prévoir, pour toute la journée :

- Jus de fruit (bio si possible)
- Kombucha ou kéfir
- Eau minérale
- Fruits
- Gâteaux secs
- Thé, café, miel
- Les spécialités locales sont les bienvenues

Repas chaud, sain et équilibré pour 3 personnes ; **prévoir 2 menus végétariens**, servi 1h avant le concert ou après.

Par repas, on entend : une entrée ; un plat chaud (viande, poisson) ; fromage ; dessert ; café ; vin ; boissons.



S'il n'est pas possible d'organiser des repas chauds ou si la qualité des repas ne peut être assurée, la somme de 20 euros par personne et par repas devra être payée à la production qui se chargera d'organiser les repas.

## **9/ HORAIRES**

Merci de prévoir **30 minutes à 1 heure** d'installation et **1 heure** de balance et un minimum de **15 minutes** entre les concerts pour le changement de plateau.

Temps de concert : **55 minutes** à 1h.

## **10/ HEBERGEMENT**

Dans un hôtel **2\*\* minimum**, petit déjeuner inclus.

Nous avons besoin de :

- 3 chambres single

→ Pour valider le nombre exact de chambres, merci de prendre contact avec **Cyrielle** // [cyrielle.c@ligloo.org](mailto:cyrielle.c@ligloo.org) // +33 (0)2 41 800 843.

L'hôtel devra être situé au plus proche de la salle et en centre-ville, afin de faciliter les transferts.

Prévoir un parking gardé pour 1 véhicule normal, avec la possibilité de stocker dans un lieu sûr, l'ensemble du matériel technique et musical du groupe, pour la nuit (conditions et horaires à convenir entre le groupe et l'hôtel).

### **Rooming - List :**

Prénoms	Chambre	Remarque
Charles	1 Single	
Technicien·ne	1 Single	
Clémence	1 Single	

## **11/ PASS & INVITATIONS**

**3** pass "all access" devront être remis au régisseur à l'arrivée du groupe.

**6** invitations devront être mises à la disposition du groupe. La liste nominative sera remise à l'organisateur le jour du concert.

## **12/ NUMERO SACEM**



## Chahu FICHE TECHNIQUE

**Production** : Clémence · Tigre Noir +33 (0)6 79 45 42 60 [clemence@tigre-noir.fr](mailto:clemence@tigre-noir.fr)

**Son** : Hugo Fouassier +33 (0)7 67 56 22 73 [synusiastudio@protonmail.com](mailto:synusiastudio@protonmail.com)

L'équipe se compose de **3 personnes** :

1 musicien

1 tech son

1 tour manager

Cette fiche technique indique les conditions idéales. Dans le cas d'éventuelles modifications, merci de nous contacter.

### PERSONNEL REQUIS

- 1 régisseur·euse général·e
- 1 technicien·ne son d'accueil ayant la connaissance du système son et de la console
- 1 technicien·ne lumière ayant la connaissance du plan de feu et de la console mis en place

### TEMPS DEMANDÉS

Installation : 30min à 1 heure

Balances : 1 heure

### MATÉRIEL APPORTÉ

- 1 ukulélé **ou** 1 guitare électro-acoustique + pedalboard
- 1 ordinateur + carte son
- 1 contrôleur audio
- 1 clavier maître 25 touches
- 1 stand pour ordi, carte son, contrôleur, clavier

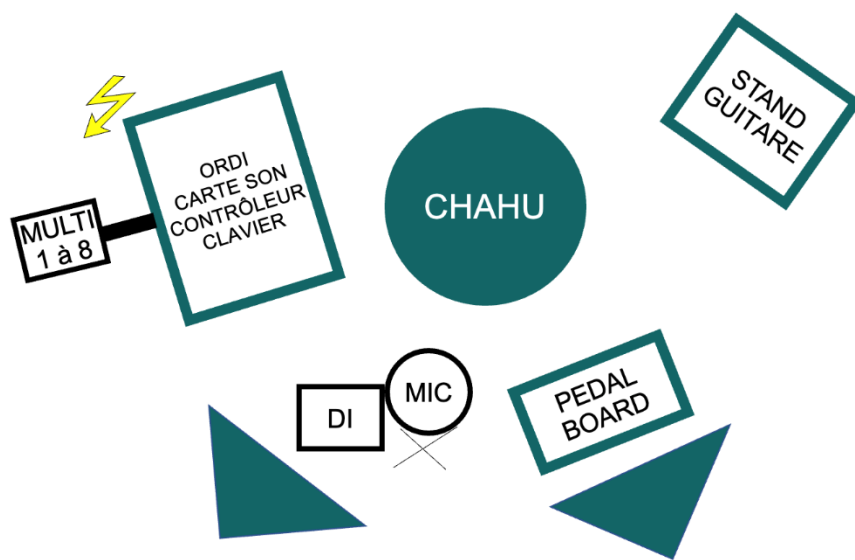


## SON

### À fournir

- 1 stand guitare
- 1 grand pied de micro embase ronde + pince
- 1 Beta 58
- 1 DI (Radial J48 ou équivalent)
- 1 multiprises 4 alimentations 16A 230V en plateau
- 2 retours bain de pied 12" (1 circuit)

PATCH	SOURCE	MEDIUM	PIED	+48V
1	DRUMS L	MULTI 1		
2	DRUMS R	MULTI 2		
3	KICK	MULTI 3		
4	BASS	MULTI 4		
5	MELO L	MULTI 5		
6	MELO R	MULTI 6		
7	BVOX L	MULTI 7		
8	BVOX R	MULTI 8		
9	UKU	DI		X
10	VOX 1	BETA 58	GRAND	
11				
12	VFX L	FOH		
13	VFX R	FOH		



## FRONT STAGE

### LUMIÈRES

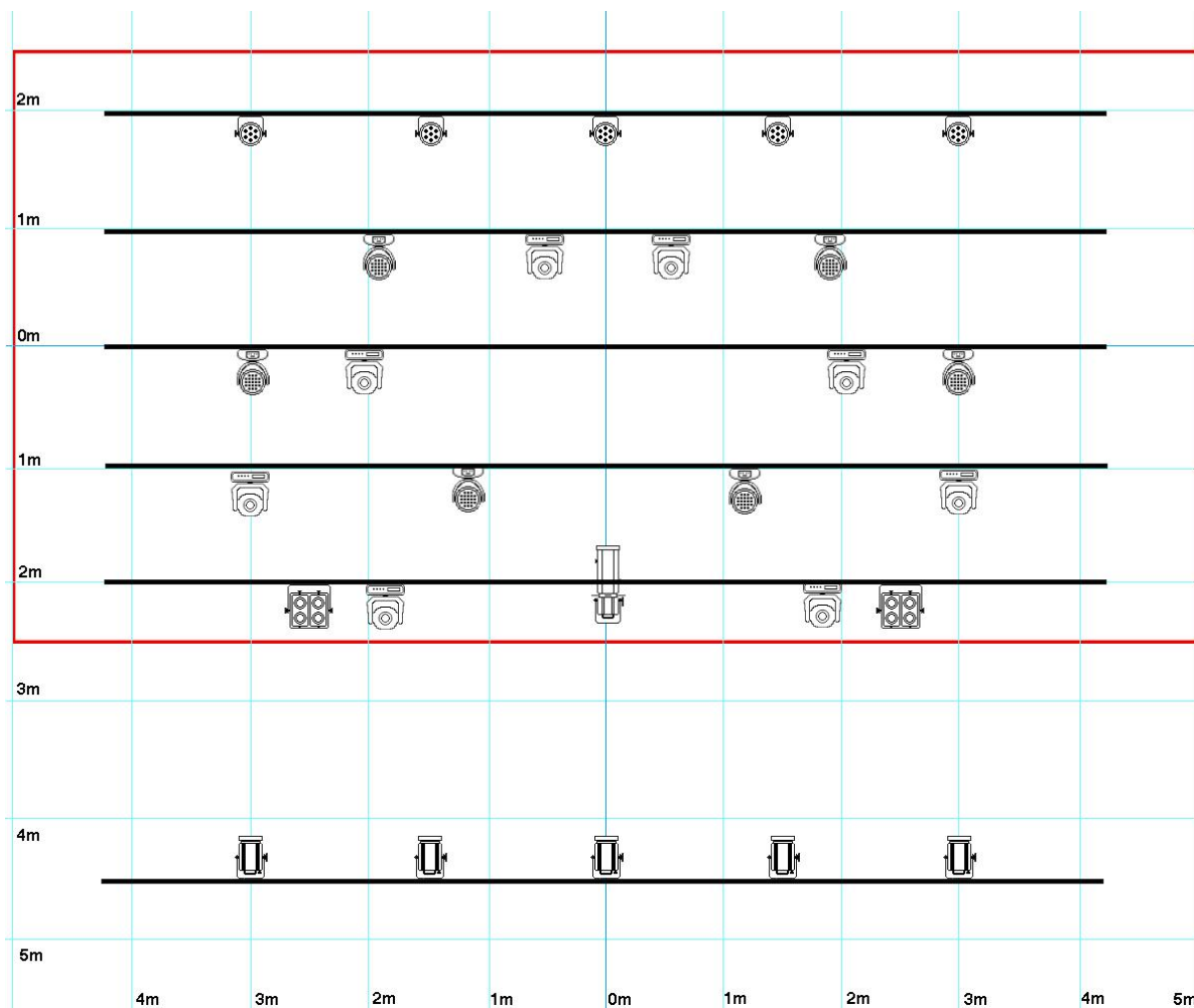
#### **À fournir, en plus du kit lumière demandé sur les plans de feu ci-dessous**

- Console Chamsys mq50 ou équivalent
- Machine à brouillard adaptée à la salle
- 1 support d'environ 1mx1mx40cm pour surélever le ciel au besoin (un flycase recouvert de tps noir fera l'affaire)

Ambiances à discuter avec le-a technicien-ne lumière d'accueil, soit quelques jours/ semaines avant le concert, soit le jour-j.



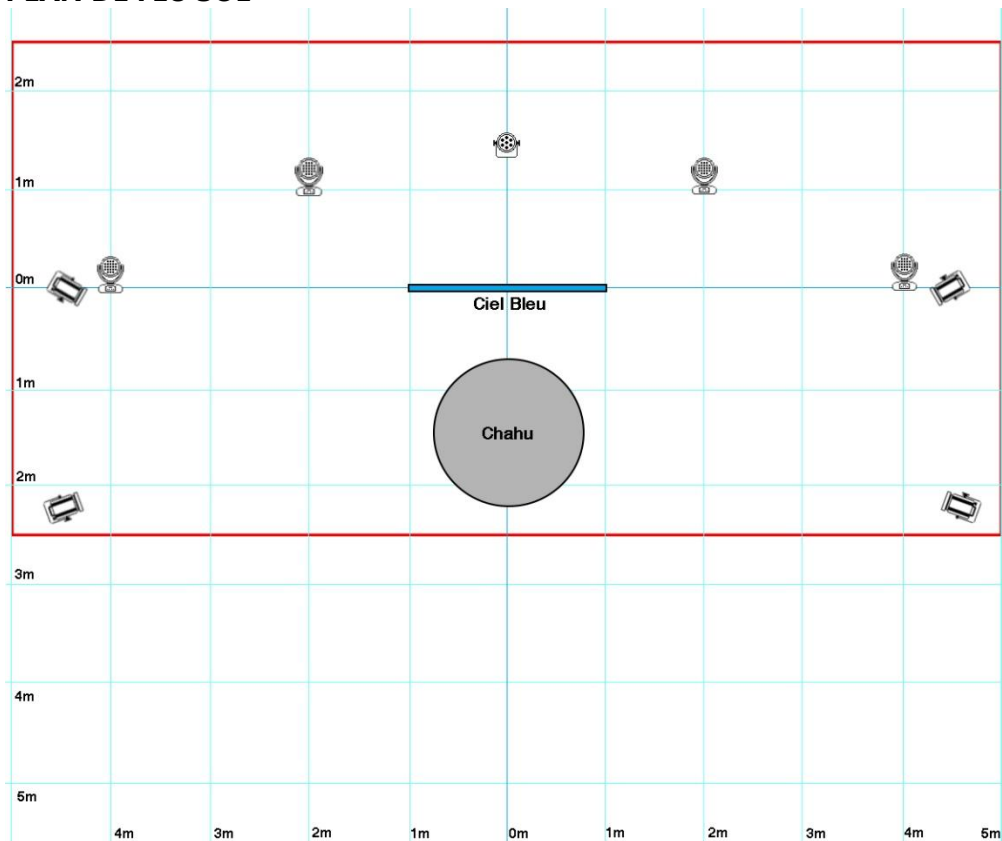
## PLAN DE FEU PERCHES



Siège Social : L'igloo – 9 Avenue Jean Joxé 49100 Angers - Tél : +33 (0)2 41 800 843  
Siret : 808 603 641 00024 – Licences L-R-22-226/228 - TVA intracommunautaire : FR 15 808 603 641



## PLAN DE FEU SOL



## Légende

-  Martin Mac Aura / ou équivalent
-  Ayrton Mistral S / ou équivalent
-  Par Led - Martin Rush Zoom 2 / ou équivalent
-  Chauvet Strike 4 / ou équivalent
-  PC1kw
-  Découpe 614
-  Perches
-  Scène

Les PC 1kw présents sur le plateau doivent être sur pieds, environ à hauteur de visage  
Ne pas tenir compte de l'indication « Ciel Bleu ».



---

---

Fait à ....., le ...../...../.....

**LA PRODUCTION**  
**L'igloo**

Nom :  
Signature :

**L'ORGANISATEUR**

Nom :  
Signature :